



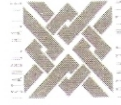
MİLLİ İLİMLER AKADEMİSİ  
MİLLİ AZERBAJCAN  
TARİHİ MÜZESİ  
AZERBAIJAN NATIONAL  
MUSEUM OF HISTORY



SELÇUK ÜNİVERSİTESİ  
TÜRK EL SAN. ARŞ. VE UYG.  
MERKEZİ  
SELJUKS ÜNİVERSİTY  
TURKISH HANDICRAFT  
PRACTICE AND RESEARCH CENTER



KÜLTÜR ve TURİZM BAKANLIĞI  
AZERBAJCAN HALÇASI TÜRK  
ve HALK TATBİKİ SANATI MÜZESİ  
STATE MUSEUM OF  
AZERBAIJAN CARPET  
AND APPLIED ART



İSTANBUL HALI-KİLİM  
DERNEĞİ

İSTANBUL CARPET AND  
RUG ASSOCIATION

**Konya Selçuklu Halıları Anısına**

**“Letif KERİMOV ve Oğuz SAKARYA**

**Armağanı”**

**IV. ULUSLARARASI TÜRK EL DOKUMALARI (TEKSTİL) ve GELENEKLİ SANATLAR  
KONGRESİ/SANAT ETKİNLİKLERİ**

**IV. INTERNATIONAL TURKISH TEXTILE (HAND WOVENS) and TRADITIONAL ARTS  
CONGRESS/ART ACTIVITYCONGRESS**

**Editör: Ahmet AYTAÇ**

**02-05.10. 2012-BAKÜ**

## **AZƏRBAYCANDA DAŞIŞLƏMƏ SƏNƏTİNİN İNKİŞAFI TARİXİNDƏN (Milli Azərbaycan Tarixi Muzeyinin materialları əsasında)**

### **(ABOUT DEVELOPMENT HISTORY OF STONE ENGRAVING ART IN AZERBAIJAN (On the basis of the materials of National History Museum of Azerbaijan))**

**Nasir Vaqif oğlu QULUZADƏ\***

#### **ABSTRACT**

Represented scientific research work deals with the development history of stone engraving art in Azerbaijan. Studying of development stages of this art field in Azerbaijan were tried on the basis of stone implements preserved at Archaeology Fund of National History Museum of Azerbaijan.

It is noted that development period of stone engraving art in Azerbaijan coincide with the Stone Age. During this period widely distributed stone implements were made in the way of stroke and splinter. Tools of this period are hatchets, currycombs, chisels, awls, and knives.

Improvement of production techniques of stone implement in the Paleometal age was the base to foundation of special trade field and gradually its formation as art of home. At that period besides other ways grinding, drilling, hewing and other methods began to be applied for making stone implement. Stone maces, grain stones, stone mortar and pestle and other such equipments of Archaeology Fund includes beginning of new development stage of stone engraving art during the Paleometal age.

Relating to adoption of iron after application of absolute metal implements stone engraving art began to change its historical tendency. These changes may be seen on samples of stone engraving art preserving at Archaeology Fund.

Stone engraving art reached to its high level in the Middle Ages. At that period new methods as patterning, carving and such other methods were applied. Stone implement became rich from decorative point of view.

#### **GİRİŞ**

Bu elmi-tədqiqat işi ənənəvi sənət sahələrinin ən qədim və arxaik növü olan daşışləmə sənətinin təşəkkül və inkişaf tarixinə həsr olunub. Tarixi kökləri Daş dövründən başlayan bu sənət sahəsi XIX əsrə gəlib çatanadək böyük inkişaf yolu keçmişdir. Bu sənət sahəsinin inkişafına Azərbaycanın təbii-coğrafi şəraiti də müsbət təsir göstərmişdir. Belə ki, Azərbaycan ərazisinin bir hissəsinin dağlıq relyefdən ibarət olması daşışləmə sənəti üçün zəngin xammal mənbəyi rolunu oynamışdır. Təsadüfi deyil ki, arxeoloji qazıntılar zamanı əldə edilən daş məmulatının əksəriyyətini yerli daş növləri təşkil edir. Arxeoloji daş

\* Phd, Milli Azərbaycan Tarixi Muzeyi, Bakı, nasir\_quluzade@yahoo.com

məmulatı əsasən bazalt, çaxmaqdaşı, dəvəgözü, çaydaşı, tuf, qranit-porfir, qumdaşı, əhəngdaşı və digər geoloji süxurlardan ibarətdir. Arxeoloji daş məmulatların təhlili göstərir ki, xammalın növündən və hazırlanacaq məhsulun təyinatından asılı olaraq qədim sənətkarlar müvafiq hazırlanma texnikasından istifadə etmişlər. Daşışləmə sənətinin nümunələrinə əsasən onu da qeyd etmək olar ki, dövründən asılı olaraq işləmə texnikası da özünəməxsus inkişaf yolu keçmişdir. Ümumilikdə, Azərbaycanda daşışləmə sənətinin inkişaf mərhələlərini Milli Azərbaycan Tarixi Muzeyinin Arxeologiya fondunda mühafizə olunan arxeoloji materiallarda – daş məmulatlarda izləmək mümkündür:

## 1. DAŞIŞLƏMƏ SƏNƏTİNİN TƏŞƏKKÜLÜ

### Daş dövrü

Azərbaycanda daşışləmə sənətinin tarixi kökləri bu ərazidə qədim insanın təşəkkül tapdığı ilk dövrlərə gedib çıxır. Azıx, Damcılı, Tağlar, Daşsalahlı və digər Paleolit abidələrindən aşkar edilmiş maddi mədəniyyət qalıqları, xüsusilə bəsit daş alətlər Azərbaycanın qədim sakinlərinin Daş dövründəki ilk sənət-peşə həyatından soraq verir.

Azərbaycanda daşışləmə sənətinin təşəkkül tarixinin öyrənilməsində Arxeologiya fondunda mühafizə olunan Qədim Daş dövrü materialları qiymətli mənbə rolunu oynayır. Hazırda Muzeydə Quruçay mədəniyyəti sakinlərinə aid 10 ədəd çaydaşdan bəsit əmək alətləri mühafizə edilir (9). Şələ qədərki dövrün materialları içərisində bəsit texnika ilə müəyyən dərəcədə işlənmiş, lakin tipoloji cəhətdən hələ tam formalaşmamış gözli, dişli əmək alətləri aşkar olunmuşdur. Bu dövrün əmək alətləri *qəlpələmə* üsulu ilə düzəldilmişdir (8, s. 65-85).

Qədim Aşel dövrü daş məmulatı daha təkmil texnika ilə hazırlanmışdır. Onlar çaxmaqdaşı, felzit və bazaltdan olub, tipoloji baxımdan alt təbəqələrin daş alətləri ilə uzlaşır. Burada çopperlər və çoppinqlərlə yanaşı yeni alətlər - əl çapacaqları, dişli-gözli, bizburun və başqaları meydana çıxır (8, s. 86-118). Azıx mağarasının orta Aşel dövrü alətləri daha müxtəlif olub, hazırlanma texnikası isə daha yüksəkdir. Çox halda alətlərin bütün səthi boyu qopartmalar apararaq onların ölçülərini azaltmış, ələ yatımlılığını, davamlılığını və kəsərliliyini artırıb. İtiuclular, cilalayıcı alətlər, burğular və bizlər kimi yeni alətlər yaranmışdır (8, s. 119-145).

Muzeydə mühafizə edilən Mustye mədəniyyətinə aid arxeoloji materiallar Azıx və Tağlar mağaralarında aparılmış qazıntılardan əldə edilmişdir. Tağlar mağara düşərgəsindən 11 ədəd çaxmaqdaşdan hazırlanmış itiuclu vardır (10).

Orta paleolit (mustye) dövrünün əmək alətləri hazırlanma texnikası cəhətdən xeyli təkmilləşmiş və tipoloji baxımdan yenilənmişdi. Bu alətlər çaxmaqdaşından hazırlanmış qəlpə və lövhə şəkilli itiuclu, çəpuclu, dişli, gözli, qaşovvarı daş məmulatından ibarətdir. Orta Paleolit dövrünün böyük uğurlarından biri *levallua* texnikası ilə çoxsaylı əmək alətlərinin hazırlanmasıdır (fotoğraf 1). Bu üsul ilə çaxmaqdaşı və dəvəgözü nüvələrindən nazik, uzun qəlpə və lövhələrin qoparılması alətlərin işə yararlılığını artırır (7, s. 257).

Üst Paleolitdən başlayaraq alətlər kiçik ölçüdə hazırlanmışdır. Prizmaşəkilli nukleuslardan yeni texniki üsullarla qoparılan uzun bıçaqvari lövhələrdən qaşov, tiyə, biz, ucluq və s. kimi alətlər yaranmışdı (18, s. 56).

Arxeologiya fondunda mühafizə edilən daş məmulatının bir qismi mezolit dövrü alətlərindən ibarətdir. Bu dövrün alətlərini üçbucaq, seqment, trapes və s. formalı mikrolitlər təşkil edir. Onlar həm çaxmaqdaşı, həm də dəvəgözüdən hazırlanmışdı. Mikrolitlərlə yanaşı çoxlu miqdarda mikroçixarlar da aşkar olunmuşdur. Milli Azərbaycan Tarixi Muzeyində mühafizə edilən mikrolit alətlər əsasən Damcılıdan aşkar olunmuşdur (7, s. 258).

Milli Azərbaycan Tarixi Muzeyində mühafizə edilən neolit dövrünün daş məmulatı Xanlar, Gillikdağ və Damcılıdan aşkar olunmuş alətlərdən ibarətdir. Arxeologiya fondunda neolit dövrünə aid 74 ədəd daş alət və onlara aid qəlpələr qorunur (7, s. 258). Həmin materiallar əsasında söyləmək olar ki, neolit dövründə təsərrüfatda olduğu kimi daşışlənə sahəsində də böyük uğurlar əldə olunmuşdur. Belə ki, daş alətlərin *cilalama*, *pardaxlama*, *deşmə* və s. kimi işlənmə texnikası əsaslı surətdə təkmilləşmişdi. Çaxmaqdaşından və dəvəgözüdən lövhə halında hazırlanan bıçaq, ox və nizə ucluqları, qaşovlar, oraq dişləri və mikrolit kəsici alətlərin istehsalı bu dövrdən etibarən geniş yayılmışdı (18, s. 58).

## 2. DAŞIŞLƏMƏ SƏNƏTİ PALEOMETAL DÖVRÜNDƏ

Paleometal dövründə daş məmulatının istehsal texnikasının təkmilləşməsi xüsusi peşə sahəsinin yaranmasına və tədricən onun ev sənəti halında formalaşmasına səbəb olmuşdur. Paleometal dövründə daşışlənə sənətkarlığının inkişafı nəticəsində daş alətlərin hazırlanma texnologiyası daha da təkmilləşmiş, ənənəvi əmək alətləri sırasına yeniləri də əlavə olunmuşdur.

Adı çəkilən dövrdə təsərrüfatda və məişətdə metaldan istifadə tədricən vüsət almağa başlasa da, lakin ilk metal alətlərin meydana gəlməsi uzun müddət daş alətləri sıxışdırıb aradan çıxara bilməmişdir. Azərbaycanın eneolit və tunc dövrü abidələrindən aşkar edilmiş müxtəlif daş növlərindən düzəldilmiş həvəngdəstələr (fotoğraf 2), dən daşları, toxalar, baltalar (fotoğraf 3), vəllər, toppuzlar, asmalar, əyircəklər, çaxmaqdaşı və ya dəvəgözüdən hazırlanan ox ucları, və s. dediklərimizə bariz nümunədir (11).

Paleometal dövründə daş məmulatının hazırlanması bilavasitə yaşayış məskənindəki xüsusi məkanlarda həyata keçirilirdi. Belə məkanlardan biri Töyrətəpə yaşayış yerindən tapılmışdı. Bu məkanın döşəməsindən iri daş həvəng, onun yanından isə daş alətlər, qəlpələr və s. tapılmışdır (20, s. 154).

Qeyd etdiyimiz dövrün daş məmulatı *qəlpələmə* ilə yanaşı, *yonma*, *sürtmə*, *cilalama* və *deşmə* işlənmə texnikası ilə hazırlanmışdı. Eneolit dövründə *qəlpələmə* üsulundan nukleusların hazırlanmasında istifadə olunmuşdur. Əldə olunmuş qəlpələr ikinci dəfə işlənməyə cəlb olunmuş və onlardan əsasən oraq dişləri hazırlanmışdır (2, s. 36-41). *Cilalama* və *deşmə* üsulu xüsusən balta və pazşəkilli alətlər üçün səciyyəvidir. Bu növ alətlərin hər tərəfi cilalanmış, bir və ya iki tərəfində dəlik açılmış olur. İkitərəfli dəlik açıldıqda onun kənarları enli, orta hissəsi dar olub, əlavə olaraq işlənirdi. Bir tərəfli dəşildikdə isə dəlik düz, boruşəkilli olur və əlavə işlənilməsinə ehtiyac olmurdu

(6, s. 119). Deşmə əməliyyatı ev heyvanlarının boruşəkili sümüyündən hazırlanmış burğu vasitəsilə icra olunurdu. Bunun üçün ilk öncə burğunun işlək hissəsinin altına yaş qum tökülürdü və sonra burğu yavaş-yavaş fırladılırdı və nəticədə dəlik açılırdı. Digər əmək alətləri, məsələn, dən daşları *yonma*, həvənglər isə *oyma* üsulu ilə hazırlanırdılar (1, s. 221).

Azərbaycanın qədim incəsənətinin incilərindən sayılan qayaüstü rəsmlər ənənəvi daşışləmə sənətinin əlahiddə bir qolunu təşkil edir. Hazırda Muzeyin ekspozisiyasında bu qədim incəsənətin kiçik bir hissəsi - təsvirli daşlar nümayiş etdirilir (fotoğraf 4) (12). Həmin təsvirlər *cızma* və *döymə* üsulu ilə qaya daşları üzərinə həkk edilmişdir (3, s. 68). Daş üzərində *oyma* Azərbaycanın ənənəvi daşışləmə sənətinin ən qədim növlərindən biri olmuşdur. Qədim yaşayış məskənləri ilə üzvü surətdə bağlı olan qayalar üzərində bu və ya digər təsvir, yaxud rəsmi konturu *cızma* və ya *oyma* xətlər vasitəsilə yaradılmışdır. Qayaüstü rəsmlərinin əsas kütləsi ilk əvvəllər həkkək qələmi rolunu oynayan iti uclu bəsit daş alətlərlə oyulmuşdur (18, s. 59).

### 3. DAŞIŞLƏMƏ SƏNƏTİ ERKƏN DƏMİR VƏ ANTİK DÖVRLƏRDƏ

Dəmirin mənimsənilməsi ilə əlaqədar mükəmməl metal alətlərin tətbiqindən sonra daşışləmə sənəti özünün tarixi təmayülünü dəyişməyə başlamışdır. Bu dəyişikliyi Arxeologiya fondunda saxlanılan daşışləmə sənətinin bənalıq, daşyonma, şəkəçilik, həkkəklik və s. kimi yeni sahələrinin nümunələrində sezmək mümkündür.

Bu dövrdə daşışləmə sənətinin inkişafını göstərən əlamətlər daş qabların hazırlanmasında aydın görünür. Milli Azərbaycan Tarixi Muzeyinin ekspozisiyasında nümayiş etdirilən tufdan hazırlanmış qablar Goranboydan və Mingəçevirdən məlumdur (13). Mingəçevir tuf qabları Goranboy qablarından gümüşlə inkrustasiya olunmasına görə fərqlənir. Bütöv qalmış bu tapıntılarla yanaşı Mingəçevirdən bir sıra tuf qab parçaları da tapılmışdır. Tədqiq olunan dövrdə daşışləmə sənətinin inkişafını digər daş növlərindən hazırlanmış qablarda da görmək mümkündür.

Muzeyin ekspozisiyasında nümayiş etdirilən Qazaxdan tapılmış iki ədəd iri sütun əsası da Azərbaycanda daşışləmə sənətinin öyrənilməsində qiymətli mənbə sayıla bilər. Daşdan hazırlanmış bu sütun əsaslarının hündürlüyü 48 sm, diametri 72 sm-dir (fotoğraf 5) (14).

Muzeydə mühafizə edilən beş ədəd metal alət tökmək üçün daş qəlib (fotoğraf 6) metalışləməni olduğu kimi daşışləmə sənətinin öyrənilməsində təbliğində xüsusi əhəmiyyətə malikdir. Bütün qəliblər son tunc və ilk dəmir dövrü ustaları tərəfindən istifadə olunmuşdur. Bu qəliblərlə yanaşı, Qazaxdan metal tökülməsində istifadə olunduğu güman edilən bir ədəd dəstəli daş çömçə də tapılmışdır (15).

Ənənəvi daşışləmə sənətinin arxaik növlərindən olan ibtidai heykəltəraşlıq Azərbaycanda çox erkən intişar etmişdir. Azərbaycan ərazisində daş abidələrin bu tipinə həm insan, həm də heyvan (əsasən qoç və at) heykəli şəklində təsadüf edilir. Hazırda Muzeyin ekspozisiyasında daş insan heykəlləri nümayiş olunur (fotoğraf 7) (16).

Azərbaycanda insan heykəllərinin ilk nümunələri qədim dövrün əsəri etiqad və inamları ilə üzvi surətdə bağlı olmuş və əcdadlara sitayişin təcəssümü kimi meydana çıxmışdır. Əksər hallarda bəsit *yonma* texnikası ilə, insan görkəmində düzəldilmiş daş heykəllər rəmzi mənə kəsb etməklə, o dövrün ideologiyası və hakim dini baxışları, xüsusən ibadət mərasimləri ilə üzvi surətdə bağlı olmuşdur (5, s. 356).

#### 4. DAŞIŞLƏMƏ SƏNƏTİ ORTA ƏSRLƏRDƏ

Daşışləmə sənəti əvvəlki dövrlərdən fərqli olaraq orta əsrlərdə yeni inkişaf mərhələsinə qədəm qoymuş, daş məmulatlarının hazırlanmasında tətbiq olunan texniki üsullar daha da mürəkkəb xarakter almışdı. Bunu Muzeydə mühafizə olunan və onun ekpozisiyasında nümayiş etdirilən orta əsr daş məmulatında - sarkofaq, divar bəzəkləri, xaçaltı daş, qoç heykəlləri və sənduqələr də görmək mümkündür (17). Bütün bu daş məmulatı daşışləmə sənətinin orta əsrlərdə kifayət qədər inkişaf etdiyini təsdiqləyən dəlillərdir.

Orta əsrlərdə həkkaklıq dekorativ baxımdan daha da zənginləşmiş və ənənəvi daşışləmə sənətinin mükəmməl növünə çevrilmişdir. Arxeologiya fondunun daş məmulatının bir hissəsini məhz həkkaklıq nümunələri – qəbirüstü abidələr və inşaat hissələri təşkil edir.

Bu dövrdə xatirə abidələri - başdaşı, sinədaşı, sənduqə, qəbirüstü fiqurlar hazırlanması daşışləmə sənətində mühüm yer tuturdu. Qəbirüstü xatirə abidələrindən görüldüyü kimi, əvvəlcə balta ilə onun kobudu alınır, sonra *qaraçapma* və *cümməçapma* edilir, daha sonra *dişənirdi*. Daşın rəsm, nəqş və yazı həkk olunan hissələri törpülənir və yeyə ilə *hamarlanırdı*. Baş daşının kəllə hissəsi əsasən aypara şəklində yuvarlaq düzəldilirdi. Ona görə də onun baş tərəfini pərgar ilə cızıb müvafiq şəkildə yonurdular. Həm baş daşı, həm də sənduqənin kənarları boyunca təvərdişəklə *girvi* adlanan qabarıq-çökək haşiyə açılırdı. Məzar daşları lazımi formada yonulub hazırlanandan sonra onların üzərində yazı, rəsm və nəqş işləri görülürdü. Çox vaxt bu işlə həkkaklar məşğul olurdular (19, s. 74).

Bəhs olunan dövrdə daşışləmənin mühüm sahəsi olan həkkaklıqda böyük nailiyyətlər olduğunu çoxsaylı sənət əsərləri təsdiq edir. Həkkaklar dişli törpülərdən, müxtəlif tip yeyə, burğu, pərgar, ülgü, iskənə və s. alətlərdən istifadə etməklə, *qabartma* və ya *oyma* texnikasında nəzərdə tutulan həndəsi, nəbatı naxışları və yaxud ərəb əlifbasının kufi, nəsx və süls xətləri ilə kitabələri daş üzərinə həkk edirdilər (4, s. 399).

Tədqiq olunan dövrdə daşyonmanın heykəltəraşlıq sahəsi qəbirüstü qoç və at fiqurlarının *yonulması* ilə yenidən dirçəlirdi. Mükəmməl *oyma* texnikası əsasında düzəldilən heyvan heykəlləri dekorativ bəzək tərtibatı, kompozisiyasının kamilliyi və real təsiri etibarilə bəsit insan heykəllərindən fərqlənirdi. Daşdan səlis yonulub düzəldilmiş heyvan heykəlləri Azərbaycanın dağlıq və dağətəyi bölgələrində daha geniş yayılmışdı (5, s. 356).

Dini məzmun daşıyan daş avadlıqlara Mingəçevirdən tapılmış xaçaltı daşı (21, s. 109-110) və Ağdamdan tapılmış sarkofaqı (22, s. 177) misal göstərmək olar (foto ). Bu tapıntılar orta əsr daşışləmə sənətinin gözəl nümunələrindən sayıla bilər.

Daşoyma sənətinin bir növü də «şəbəkə» adlanan daş pəncərələrin yonulub hazırlanması idi. «Şəbəkə» pəncərələrinin incə nümunələri saray komplekslərində xüsusilə geniş yayılmışdı (4, s. 419). Mingəçevirdən tapılmış dekorativ inşaat daşları da məzmun baxımından öz zənginliyi ilə seçilir. Muzeydə mühafizə olunan bu daşlar yüksək zövq və peşəkarlıqla hazırlanmışlar (23, s. 90-92).

Bütövlükdə, orta əsrlərin daş məmulatının və memarlıq abidələrinin tədqiqi göstərir ki, yerli ustalar daşışləmə sənətində kəsmə, yonma, hamarlama, cilalama, deşmə, naxışvurma üçün müxtəlif əmək alətləri tətbiq etmiş, bu sahədə böyük uğurlar qazanmışdılar.

### NƏTİCƏ

Beləliklə, yuxarıda qeyd olunanlardan belə nəticəyə gəlmək olar ki, Azərbaycanda daşışləmə sənəti ən qədim sənət sahələrindən biri olub, öz başlanğıcını Quruçay mədəniyyəti dövründən – 1,5-1,2 milyon il bundan əvvəldən götürür. Azərbaycanın Qədim daş dövründən orta əsrlərə qədər böyük bir zaman kəsiyini əhatə edən arxeoloji abidələrindən aşkar olunmuş və Milli Azərbaycan Tarixi Muzeyində mühafizə olunan zəngin daş məmulatı kolleksiyası daşışləmə sənətinin təşəkkül və inkişaf tarixinin öyrənilməsində qiymətli mənbə rolunu oynayır. Həmin daş məmulatı əsasən yerli ustalar tərəfindən dövründən, tərkibindən və təyinatından asılı olaraq müxtəlif işləmə texnikası ilə hazırlanmışlar.

### ƏDƏBİYYAT

1. Абибуллаев О.А. Энеолит и бронза на территории Нахичеванской АССР. Баку: «Элм», 1982, 316 с.
2. Аразова Р.Б. Каменные орудия труда ранних земледельческо-скотоводческих племен западного Азербайджана. Баку: «Элм», 1986, 164 с.
3. Aslanov Q.M. Abşeronda arxeoloji qazıntılar // Azərbaycanın Milli Mədəniyyəti, VI cild, Bakı: «Az. SSR EA nəşr.», 1965, s. 67-73
4. Azərbaycan Arxeologiyası. Altı cildə, VI cild. Bakı, «Şərq-Qərb», 2008, 632 s.
5. Azərbaycan etnoqrafiyası. Üç cildə. I cild. Bakı: «Şərq-Qərb», 2007, 544 s.
6. Həbibullayev O.H. Kültəpədə arxeoloji qazıntılar. Bakı: «Az. SSR EA Nəşriyyatı», 1959, 180 s.
7. Xəlilli F.S. Azərbaycan Tarixi Muzeyi arxeoloji materiallarının təsnifatı (məqalə – daş məmulatı) // Azərbaycan Tarixi Muzeyi-2006, s. 254-275
8. Гусейнов М. Древний Палеолит Азербайджана. Баку: «ТекНур», 2010, 220 с.
9. MATM Arxeologiya fondunun materialları: inv. 21564-21573
10. MATM Arxeologiya fondunun materialları: inv. 21582-21592
11. MATM Arxeologiya fondunun materialları: AF 644; 765; 766; 865; 142; 500; 168; 908; 1179; 1149; 79; 914; 917; 1451
12. MATM Arxeologiya fondunun materialları: AF 704-708
13. MATM Arxeologiya fondunun materialları: AF 1987; 299

14. MATM Arxeologiya fondunun materialları: AF 2532  
 15. MATM Arxeologiya fondunun materialları: AF 860; 888; 990; 1004  
 16. MATM Arxeologiya fondunun materialları: AF 2279; 2520; 2521  
 17. MATM Arxeologiya fondunun materialları: AF 2533; 2528; 374; 375, inv. 24992  
 18. Mustafayev A.N. Azərbaycanca sənətkarlıq (tarixi-etnoqrafik tədqiqat). Bakı: «Nurlan», 2001, 440 s.  
 19. Mustafayev A.N. Şirvanın daşışləmə sənətinə dair // Azərbaycan Etnoqrafik Məcmuəsi, IV buraxılış, Bakı: «Elm», 1981, s. 61-78  
 20. Нариманов И.Г. Культура древнейшего земледельческо-скотоводческого населения Азербайджана (эпоха энеолита VI-IV тыс. до н.э.). Баку: «Элм», 1987, 260 с.  
 21. Vahidov R.M. Mingəçevir III-VIII əsrlərdə. Bakı: «Az.SSR EA nəşr.», 1961, 200 s.  
 22. Vahidov R.M. Govurqalada arxeoloji qazıntılar // Azərbaycanın Maddi Mədəniyyəti, VI cild, Bakı: «Az. SSR EA nəşr.», 1965, s. 167-181  
 23. Ваидов Р.М., Фоменко Ф.П. Средневековый храм в Мингечауре // Материальная Культура Азербайджана, II том, Баку: «Изд. АН Аз.ССР», 1951, с. 80-102



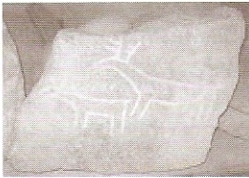
1



2



3



4



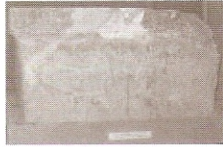
5



6



7



8



9